



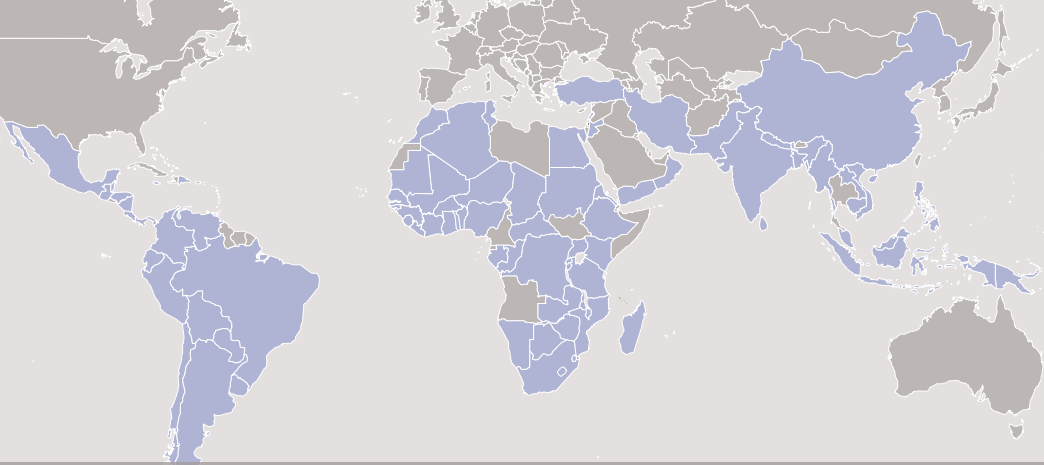
ASTI
dirigé par **IFPRI**

INDICATEURS RELATIFS AUX SCIENCES ET TECHNOLOGIES AGRICOLES

Accès libre aux données et analyses de l'investissement de la recherche agricole et de la capacité dans les pays à revenu faible et intermédiaire



Le programme ASTI compile, analyse et publie des données relatives aux développements institutionnels, aux investissements et aux capacités humaines de la recherche et développement (R&D) agricole des pays à revenu faible et intermédiaire. ASTI travaille en étroite collaboration avec des organismes nationaux de R&D, des organismes de coordination régionaux et des institutions internationales. ASTI est largement reconnu comme étant la source de référence pour ce qui est des informations sur le statut et la direction des systèmes de R&D agricole des pays en développement.



■ Couverture ASTI de pays



PORTÉE DU PROGRAMME ASTI

ASTI est actif dans plus de 80 pays d'Afrique, d'Asie, d'Amérique latine et des Caraïbes. ASTI effectue sa collecte de données primaires au moyen d'enquêtes nationales, ce en étroite collaboration avec ses partenaires institutionnels nationaux. Les questionnaires distribués aux organismes effectuant des recherches agricoles dans un pays donné, visent principalement les catégories d'information suivantes :

- ▶ Informations institutionnelles telles que, la localisation et l'affiliation des instituts de R&D agricoles.
- ▶ Informations sur les ressources humaines telles que, le nombre de chercheurs et de personnel de soutien employés, en précisant l'âge, le sexe, la discipline, la qualification, et le niveau d'ancienneté.
- ▶ Informations relatives aux ressources financières telles que, les niveaux et les sources de financement ainsi que les niveaux et les allocations de dépenses.
- ▶ Informations sur l'orientation de la recherche, y compris les statistiques détaillées sur la couverture des produits de base/filières.
- ▶ Informations sur les productions de la R&D telles que, le nombre de publications scientifiques, la mise en circulation de nouvelles variétés de cultures et de nouvelles technologies.
- ▶ Informations concernant les établissements d'enseignement supérieur agricole telles que, le nombre d'inscrits et de diplômés ainsi que les programmes offerts par diplôme.
- ▶ Informations qualitatives relatives à l'état du système national de recherche agricole et au contexte institutionnel et politique qui y est associé.

PRODUCTIONS DU PROGRAMME ASTI

- ▶ Des données téléchargeables sur les dépenses de recherche agricole et la capacité en termes de ressources humaines.
- ▶ Des outils interactifs accessibles à partir du site web ASTI, disponible en anglais, français et espagnol. Certains de ces outils communiquent par interface avec des sites de partenaires.
- ▶ Des publications multilingues portant sur le statut des institutions de R&D agricole au niveau national, régional et mondial.
- ▶ Des rapports analytiques sur l'efficacité de la R&D agricole, les tendances de la productivité, et l'impact des investissements en R&D.
- ▶ Des séminaires, des présentations, et de la sensibilisation à travers les médias.



VALEUR DES DONNÉES ASTI

Bien des faits montrent que les investissements à long terme dans la recherche agricole ont considérablement renforcé la productivité agricole dans le monde. Les technologies agricoles et les nouvelles variétés issues de la R&D agricole ont entraîné une amélioration quantitative et qualitative des produits agricoles et, de ce fait, ont conduit à des revenus plus élevés, une sécurité alimentaire accrue et une meilleure nutrition.

Il n'est donc pas surprenant que le programme de développement pour l'après-2015 des Nations Unies insiste sur le rôle clé de la R&D pour augmenter la production alimentaire en face de la croissance accélérée de la population, du changement climatique et de la volatilité des prix alimentaires.

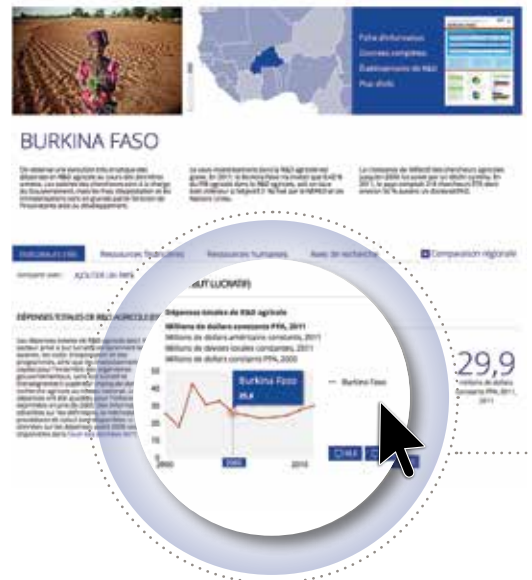
Néanmoins, malgré les preuves montrant les gains à investir dans la R&D agricole, de nombreux pays en développement continuent à sous-investir. Une des explications probable est la longueur du temps nécessaire pour voir les bénéfices des investissements réalisés

dans la recherche — durée qui s'exprime généralement en termes de décennies, non pas de simples années. La R&D agricole nécessite que soient engagés à long terme des financements adéquats et renouvelables, des effectifs et des allocations appropriés de chercheurs et les infrastructures institutionnelles indispensables.

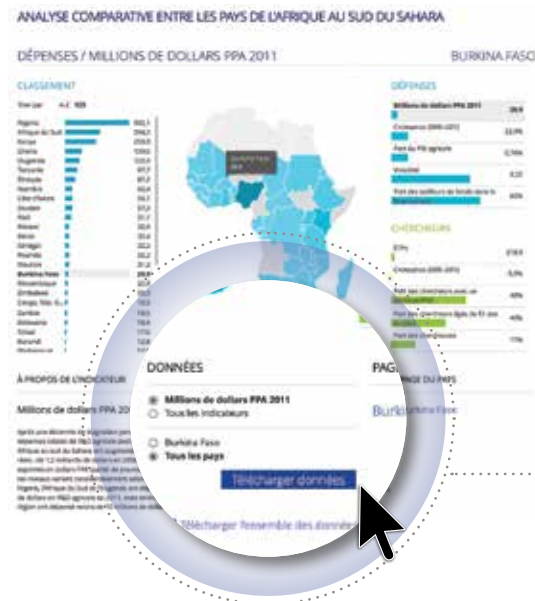
Étant donné les demandes concurrentielles qui pèsent sur les budgets nationaux, il est fréquent de voir primer des objectifs situés dans le court terme plutôt que des investissements dans la R&D agricole visant le long terme. C'est la raison pour laquelle des données quantitatives constituent un élément essentiel de tout processus décisionnel. Les parties prenantes de la R&D agricole doivent disposer de ces données pour pouvoir analyser les tendances relatives aux investissements et aux capacités, identifier les principales lacunes, établir les priorités à venir, promouvoir une utilisation rationnelle des ressources et veiller à ce que la coordination et la cohérence des initiatives de recherche agricole soient efficaces. Les indicateurs de R&D agricole revêtent également une importance cruciale pour évaluer le rôle que joue la R&D agricole dans la réalisation des objectifs de développement, tels que la croissance économique et agricole, la sécurité alimentaire, la réduction de la pauvreté et l'atténuation du changement climatique.

MISE EN LIGNE D'UN ENSEMBLE D'OUTILS INTERACTIFS > <http://www.asti.cgiar.org/fr>

Les « pages pays » interactives permettent non seulement aux utilisateurs d'accéder aux données détaillées sur l'investissement, et les tendances des ressources humaines mais aussi de télécharger les fiches pays et d'autres informations.



L'outil d'analyse comparative ASTI permet aux utilisateurs de classer et de comparer les niveaux d'investissements et de ressources humaines dans différents pays.



L'outil de téléchargement des données permet aux utilisateurs d'explorer en profondeur les données sur les dépenses et les dotations en personnel de la recherche agricole dans de nombreux pays à revenu faible et intermédiaire, ainsi que de filtrer les données par pays et par indicateur.



IMPACT DU PROGRAMME ASTI

Les résultats du programme ASTI sont fréquemment cités dans les rapports et les discussions de haut niveau. Les récentes données et résultats ASTI pour l'Afrique, alimentent présentement les débats autour du Programme détaillé de développement de l'agriculture en Afrique (PDDAA) et l'Agenda scientifique pour l'agriculture en Afrique. Selon la conclusion d'une évaluation externe menée en 2014, les données et les analyses ASTI constituent une plateforme efficace permettant aux décideurs politiques de suivre au fil du temps les progrès accomplis dans le domaine de la R&D agricole. En effet, les résultats et produits ASTI revêtent d'une pertinence politique importante tant sur le plan national, que régional et international. Aussi, ASTI est largement reconnu comme la meilleure source d'information sur la structure de la R&D agricole dans le monde. Par ailleurs, un nombre croissant de pays utilisent les données ASTI comme outil de plaidoyer afin d'accroître le financement de la R&D, relever l'âge de la retraite des chercheurs, augmenter les possibilités de formations, etc. Les données ASTI ont aussi favorisé l'amélioration des systèmes de suivi-évaluation d'un grand nombre d'instituts africains de R&D agricole.

PROGRAMME DE TRAVAIL 2015-2018

- ▶ Disséminer des fiches d'information, des outils d'analyse de données ainsi qu'un rapport régional se rapportant à l'Amérique latine et aux Caraïbes (2015-2016).
- ▶ Diriger deux nouveaux tours de collectage de données en Afrique au Sud du Sahara qui déboucheront sur la diffusion d'une nouvelle série de fiches d'information pays, la mise en ligne de nouvelles données et la publication d'un rapport régional (2015, 2017).
- ▶ Conduire deux nouveaux tours de collectage en Asie du Sud qui auront comme résultats : une nouvelle série de fiches d'information par pays, la mise en ligne de nouveaux ensembles de données et la publication d'un rapport régional (2016, 2018).
- ▶ Mener des activités de sensibilisation, forger des partenariats à des fins de plaidoyer et élaborer une stratégie de diffusion des résultats devant susciter un intérêt plus vif pour les données et les analyses en Afrique au Sud du Sahara et en Asie du Sud (2016-2018).
- ▶ Accomplir diverses études analytiques régionales et mondiales portant sur l'efficacité des systèmes de R&D et d'innovation agricoles, sur les tendances en matière de productivité agricole dans les divers pays étudiés et sur l'impact des investissements réalisés dans la R&D en Afrique, en Amérique latine et en Asie (2015-2018).
- ▶ Mettre en ligne des nouveaux outils interactifs et développer des outils supplémentaires qui permettront au site web ASTI de faire interface avec les sites web des partenaires (2015-2016).
- ▶ S'assurer des financements pour maintenir les données se rapportant à l'Amérique latine et les Caraïbes, l'Asie occidentale, l'Afrique du Nord, l'Asie du Sud-Est et l'Océanie (2015-2018).



INDICATEURS RELATIFS AUX SCIENCES ET TECHNOLOGIES AGRICOLES

Institut international de recherche sur les politiques alimentaires
2033 K Street, NW, Washington, DC 20006 États-Unis
Téléphone: +1-202-862-5600
Email: asti@cgiar.org
Site web: www.asti.cgiar.org/fr



INSTITUT INTERNATIONAL
DE RECHERCHE
SUR LES POLITIQUES
ALIMENTAIRES



PROGRAMME DE
RECHERCHE SUR
les Politiques,
les Institutions
et les Marchés

Dirigé par IFPRI